

Una década de (in)migración: balance y perspectivas

Dr. Dirk Godenau

Profesor Titular de Economía Aplicada de la Universidad de La Laguna

Director Científico del proyecto OBITen

X JORNADA TÉCNICA sobre la inmigración extranjera en Tenerife

Jueves, 2 de diciembre de 2010



DOCUMENTOS OBITen

Edita: Observatorio de la Inmigración de Tenerife (OBITen)

Título: Una década de (in)migración: balance y perspectivas

Autor: Dirk Godenau

Edición: Enero de 2011

Diseño y maquetación: Javier Cabrera S.L.

ISSN: 2254-0652

Índice

Introducción	6
Objetivos y delimitación de la intervención	6
Estructura de la intervención	6
Balance	7
1 Hechos estilizados de la inmigración en Tenerife	7
1.1 Carácter intenso y sorpresivo	7
1.2 Diversificación de procedencias	7
1.3 Desplazamiento de la inmigración peninsular por la extranjera	9
1.4 Predominio de los motivos laborales	9
1.5 Inserción laboral en el segmento secundario	10
1.6 Elevada proporción de comunitarios (excepción de Rumania)	11
1.7 Destino a mercados locales de trabajo boyantes en empleo	12
1.8 Vivienda en alquiler o casa en propiedad hipotecada	12
1.9 Escasa formación de guetos	14
1.10 Juventud y feminización	14
1.11 Niveles formativos y el reconocimiento de títulos	15
1.12 La inmigración irregular y las políticas de inmigración	16
1.13 Reducción de entradas por la crisis, nivel moderado del retorno (selectivo)	17
2 Factores explicativos	18
2.1 Los condicionantes económicos: el mercado de trabajo	18
2.2 El asentamiento: el mercado de vivienda	19
2.3 El diseño de la política española de inmigración	19
2.4 La resiliencia de las redes migratorias	19
2.5 Alcance y limitaciones de la integración como proceso social	20
3 Implicaciones	20
3.1 No se trata de un proceso previsto y planificado	20
3.2 La posición económica de los inmigrantes es vulnerable	21
3.3 El carácter masivo genera dificultades de encaje	21
3.4 Cobertura universal no equivale a atención específica	22
3.5 La crisis económica pone a prueba el modelo de integración	22

Perspectivas	23
4 Cambio económico y cambio migratorio	23
4.1 De la intensa creación de empleo a la intensa destrucción selectiva	23
4.2 Perspectivas negativas en la creación de empleo para los próximos años	23
4.3 Riesgo creciente de exclusión y conflictividad social	24
4.4 Necesidades de reorientación profesional y formación complementaria	24
4.5 Estrategias familiares de ajuste	25
5 De los flujos	25
5.1 Impacto claro en las llegadas. Impacto moderado en las salidas	25
5.2 Mayor movilidad inducida de los latinoamericanos	25
5.3 Movilidad interior inducida y trasvases intersectoriales	26
5.4 Creciente peso de las reagrupaciones. Escaso peso del asilo	26
5.5 Tímida acogida de planes de fomento del retorno	26
5.6 Perspectiva: recuperación parcial de los saldos en el medio plazo	27
5.7 Canarias en las rutas marítimas de la migración irregular	27
6 De los stocks	28
6.1 Ralentización del crecimiento de la población extranjera	28
6.2 Creciente nacionalización (españoles con historia migratoria)	28
6.3 Continuidad de la afluencia comunitaria por motivos no laborales	28
6.4 Etno-estratificación también durante la crisis	28
6.5 Irregularidad: la economía sumergida y la irregularidad sobrevenida	29
7 Las perspectivas del largo plazo	29
7.1 Volverá la demanda de trabajadores inmigrantes	29
7.2 El destino de las segundas y terceras generaciones	30
7.3 El peligro de las trampas de precariedad	30
7.4 Un modelo de integración por definir	30
Conclusiones	32

NOTA CURRICULAR

Después de más de una década de intensa inmigración, la actual crisis económica internacional ha modificado el panorama migratorio sustancialmente, tanto a escala internacional como en España y Canarias. El objetivo del presente texto, fruto de la conferencia del mismo título impartida durante la X Jornada Técnica promovida por el **Observatorio de la Inmigración de Tenerife** en diciembre de 2010, es doble. Por un lado, se propone un sucinto inventario de las principales tendencias y hechos estructurales que han marcado la inmigración en Canarias durante la anterior fase de crecimiento económico entre 1994 y 2007. Por otro lado, se pasa revista al impacto que está teniendo la crisis económica a partir de 2008 en las condiciones de vida de los inmigrantes y se presta atención a la evolución de los flujos migratorios, tanto los de entrada como los de salida. El texto finaliza con una breve referencia al futuro próximo del fenómeno migratorio en Canarias.

Introducción

Objetivos y delimitación de la intervención

Cuando asistimos a un cambio de fase, como ahora en las inmigraciones en España, este salto no sólo nos tiene que hacer mirar hacia lo nuevo que tenemos por delante; el abandono de la fase anterior también nos invita a hacer balance de lo ocurrido hasta aquí. Y estas son justamente las dos tareas que sugiere la organización de estas jornadas con el título: balance y perspectivas. En este sentido, procuraré combinar el recuento de lo que pasó durante la fase expansiva de la inmigración en Canarias con el impacto de la crisis económica a partir de 2008 y las perspectivas de evolución de las inmigraciones durante los próximos años.

Estructura de la intervención

La estructura de la intervención será la que sigue. Primero organizaré el balance en torno a lo que he llamado “hecho estilizados”. Son las principales tendencias que, matices aparte, han marcado el devenir del proceso migratorio en Tenerife y Canarias durante los últimos años. Una vez descritas estas tendencias, luego dedicaremos algún tiempo a los factores explicativos e implicaciones de este patrón. El segundo bloque se centrará las perspectivas en el corto y el largo plazo. ¿Cómo serán las migraciones de los próximos años? ¿Depende todo del mercado de trabajo? ¿Volveremos a ver saldos migratorios tan abultados como antes? Preguntas estas que nos llevarán a las conclusiones finales y el debate.

Balance

1. Hechos estilizados de la inmigración en Tenerife

1.1. Carácter intenso y sorpresivo

Al igual que el conjunto de España, Canarias experimentó a partir del segundo lustro de los años noventa del siglo XX una rápida intensificación de la inmigración. Este cambio, cuya aparición e intensidad no fue capaz de prever la academia ni la política, tomó por sorpresa a las instituciones públicas y desencadenó procesos de adaptación en la planificación a remolque de los acontecimientos. La posición de Canarias en el conjunto nacional se caracteriza por haber contado históricamente con una mayor intensidad migratoria y, consecuentemente, una proporción de población extranjera relativamente elevada. Una parte importante de este flujo inmigratorio ha tenido relación con la propia España (inmigración de peninsulares) y otros países europeos (particularmente de personas que venían a Canarias por motivos de ocio o debido al crecimiento turístico).

GRÁFICO 1
Saldos migratorios
exteriores de Canarias
2000-2009 (EVR)
Fuente: INE



1.2 Diversificación de procedencias

La reciente intensificación del proceso inmigratorio modificó este patrón hacia una mayor diversificación de las procedencias, incorporándose en mayor medida países no comunitarios, cuyos emigrantes vinieron a España y Cana-

rias principalmente por motivos laborales y atraídos por la intensa creación de empleo y las posibilidades de acceder a los mismos. La composición de la inmigración no comunitaria en Canarias muestra algunas particularidades si la comparamos con la media española. Primero, a pesar de la cercanía geográfica, la inmigración marroquí no cuenta con Canarias entre sus principales destinos, siendo su afluencia mucho mayor, tanto en términos absolutos como relativos, en otras regiones peninsulares, particularmente en las costas mediterráneas. Segundo, los antiguos destinos de la emigración canaria, Cuba y Venezuela especialmente, cuentan en la inmigración con una proporción superior a la media nacional. Parece que las antiguas redes migratorias siguen ejerciendo funciones en el carácter selectivo de los procesos migratorios. Tercero, la inmigración desde los países del Este, intensa en el Norte europeo y también en el caso de los rumanos que vienen a España, no ha alcanzado en Canarias la misma intensidad.

GRÁFICO 2
Población extranjera empadronada en Canarias según nacionalidad

Fuente: INE

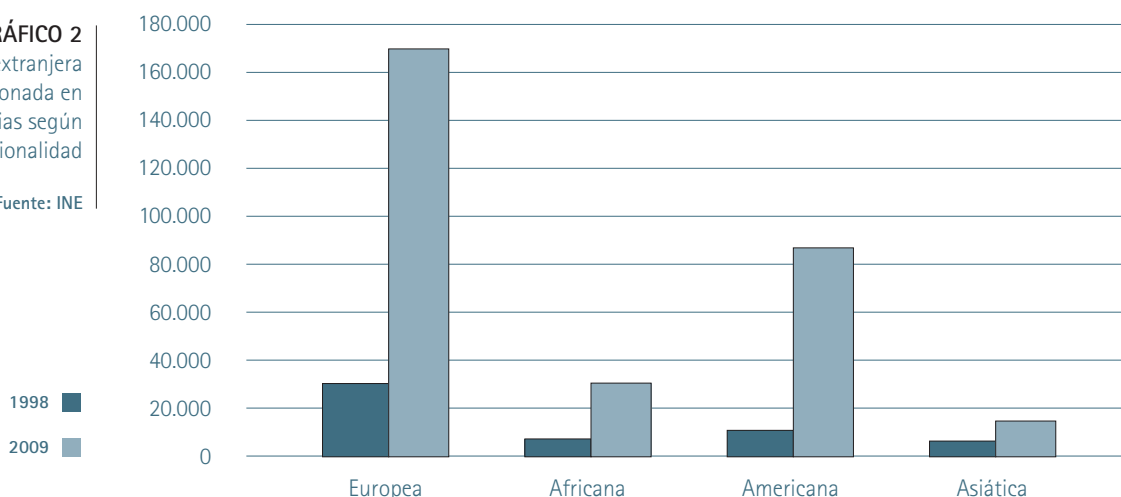
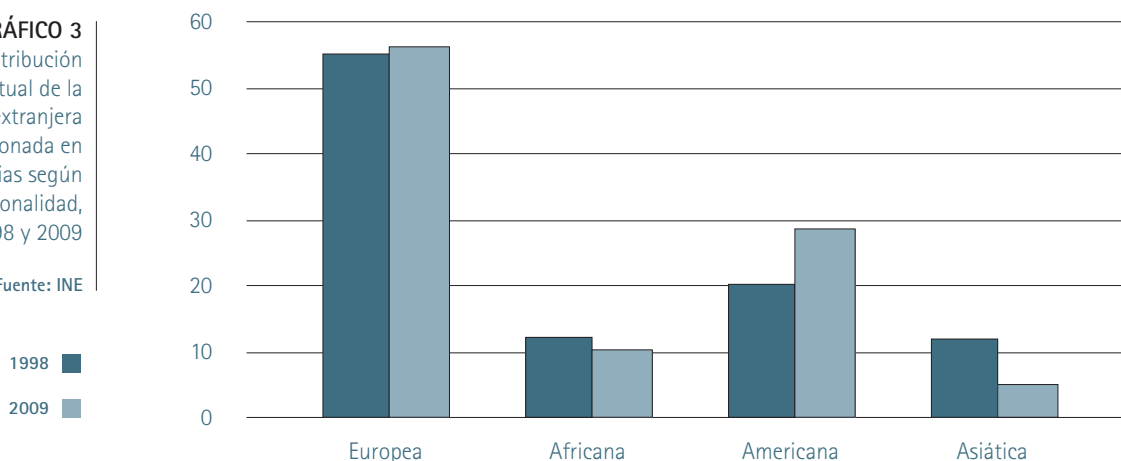


GRÁFICO 3
Distribución porcentual de la población extranjera empadronada en Canarias según nacionalidad, 1998 y 2009

Fuente: INE

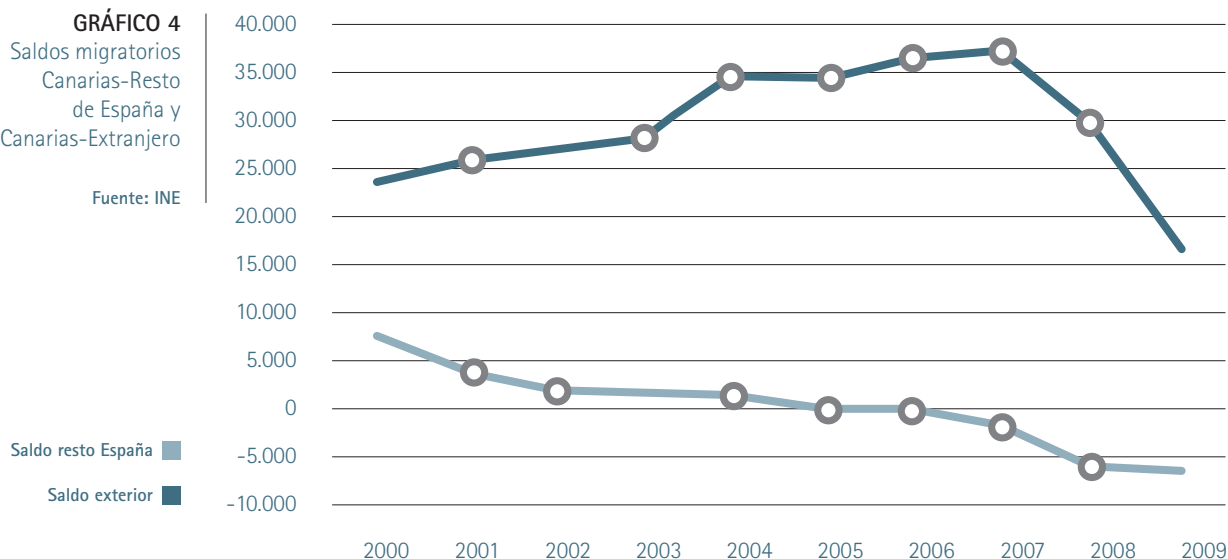


1.3. Desplazamiento de la inmigración peninsular por la extranjera

A lo largo de los años noventa del siglo XX, los saldos migratorios de Canarias ante el Resto de España fueron elevados. Esta inmigración de personas procedentes de la Península contó con un amplio abanico de profesiones y ocupaciones. Cabe destacar que no se trataba exclusivamente de personas de altos niveles de cualificación, porque también se incorporaron en el mercado de trabajo canario migrantes españoles cuyo trabajo se engloba en el segmento de ocupaciones relacionadas con la construcción y los servicios de baja productividad (ej. turismo, hostelería). Sus destinos principales en Canarias eran especialmente los mercados locales de trabajo de mayor ritmo de expansión, como es el caso de Fuerteventura, Lanzarote, Sur de Gran Canaria y Sur de Tenerife. Pues bien, la intensa inmigración extracomunitaria ha restado protagonismo a esta corriente migratoria y en la primera década del siglo XXI los saldos migratorios de Canarias ante el Resto de España incluso se tornan negativos, tanto por la menor afluencia de inmigrantes como la mayor intensidad de las salidas desde Canarias a la Península (lo que no quiere decir que se trate de personas nacidas en Canarias).

GRÁFICO 4
Saldos migratorios
Canarias-Resto
de España y
Canarias-Extranjero

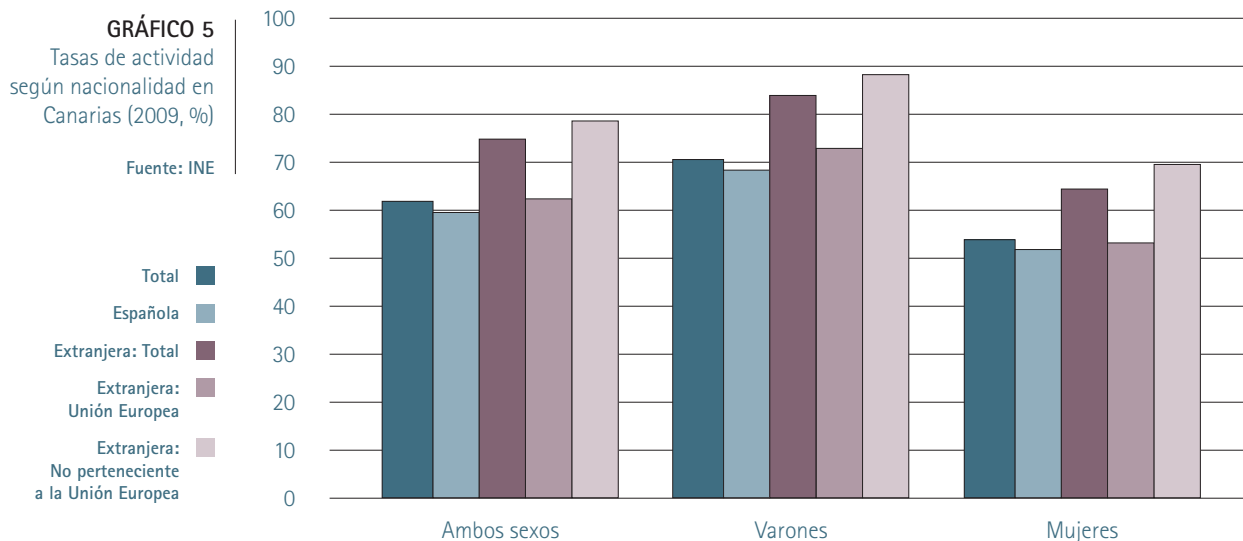
Fuente: INE



1.4. Predominio de los motivos laborales

La inmigración que llega a Canarias durante los últimos 10 años tiene un marcado carácter laboral. Las tasas de actividad de los extranjeros superan a las de los españoles en aproximadamente 20 puntos, siendo la diferencia menor si limitamos la comparación a los extranjeros comunitarios. Aun contando con este aporte generoso de inmigrantes, la economía canaria experimentó hasta el 2006 una progresiva reducción de sus tasas de desempleo; y lejos de

restar la inmigración empuje al crecimiento, su presencia, según estimaciones del propio Gobierno español, incluso incrementó el crecimiento económico y redujo el problema del desempleo estructural.

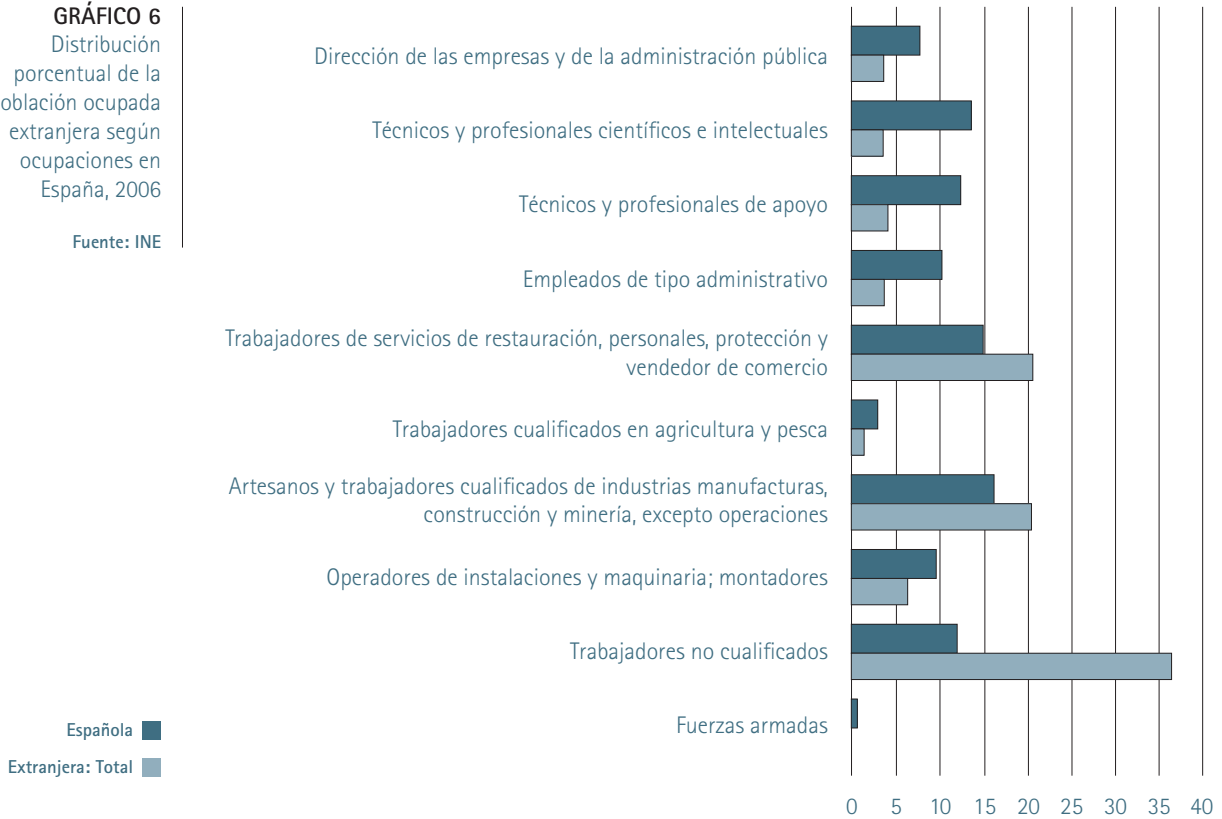


1.5. Inserción laboral en el segmento secundario

Los conceptos de estratificación horizontal y vertical nos permiten una aproximación a la inserción laboral de los inmigrantes en el mercado español. La estratificación horizontal se refiere a la concentración de buena parte de los trabajadores extranjeros en un reducido número de ocupaciones y profesiones. Cabe destacar la importancia del sector de la construcción y de los servicios, siendo la presencia de inmigrantes en la agricultura canaria de menor relevancia. La estratificación vertical hace referencia a la inserción de gran parte de los inmigrantes en puestos de trabajo de menor cualificación y remuneración. En otras palabras, dentro de una misma rama de actividad, los inmigrantes tienden a estar más presentes en los escalafones inferiores de la jerarquía laboral. Debe añadirse que esta generalización obliga a una matización: la inserción laboral de los comunitarios es mucho más favorable que la de los no comunitarios; y también, dentro de los orígenes no europeos, se observa una amplia variabilidad. Si observamos una relación sistemática entre origen e inserción laboral, se suele hablar de etno-estratificación.

GRÁFICO 6
Distribución porcentual de la población ocupada extranjera según ocupaciones en España, 2006

Fuente: INE



1.6. Elevada proporción de comunitarios (excepción de Rumania)

En el contexto nacional, Canarias es una de las regiones de especialización turística y tradicional afluencia de población comunitaria. En este sentido, no es de extrañar que la proporción de extranjeros comunitarios en el Archipiélago siga siendo superior a la media española. Una excepción es la inmigración rumana, de especial relevancia en lugares como Madrid o Castellón, porque a pesar de su rápido crecimiento también en Canarias, su peso en la inmigración canaria reciente es menor que en el conjunto de España. En el ranking de las procedencias comunitarias figuran en los primeros puestos los países que también son los orígenes más importantes de los turistas que visitan Canarias. Este paralelismo no es casual, porque entre las visitas turísticas y los motivos residenciales existe un claro vínculo. Además, el crecimiento turístico también trajo las correspondientes inversiones extranjeras y de mano de este capital también se activaron cadenas migratorias vinculadas a los servicios turísticos.

TABLA 1

Distribución de la población extranjera según nacionalidad en España y Canarias. Ranking 2009 de las veinte nacionalidades con mayor presencia. 2008-2009

Fuente: Padrón Continuo (INE)

ESPAÑA				CANARIAS			
Nacionalidades	Cuota 2009	Variación 2008-09	Contribución 2008-09	Nacionalidades	Cuota 2009	Variación 2008-09	Contribución 2008-09
Rumania	14,1	9,2	17,7	Alemania	14,0	6,5	14,7
Marruecos	12,7	10,0	17,2	Reino Unido	13,6	7,6	16,6
Ecuador	7,5	-1,5	-1,7	Italia	8,9	10,7	14,9
Reino Unido	6,7	6,4	6,0	Colombia	7,2	-1,1	-1,3
Colombia	5,3	4,2	3,2	Marruecos	5,9	9,9	9,3
Bolivia	4,1	-4,9	-3,1	Venezuela	4,0	0,1	0,1
Alemania	3,4	5,4	2,6	Cuba	3,9	6,5	4,1
Italia	3,1	11,1	4,6	Argentina	3,2	-4,6	-2,7
Bulgaria	2,9	7,0	2,8	Francia	2,6	7,0	2,9
China	2,6	17,1	5,7	China	2,3	13,8	5,0
Argentina	2,5	-3,5	-1,3	Portugal	2,1	10,7	3,6
Portugal	2,5	10,7	3,6	Rumania	2,1	16,1	5,0
Perú	2,5	14,1	4,5	Uruguay	2,0	-2,0	-0,7
Brasil	2,2	8,3	2,5	Ecuador	1,9	-3,4	-1,2
Francia	2,1	7,0	2,1	Bélgica	1,6	4,9	1,3
R. Dominicana	1,6	13,2	2,7	Bolivia	1,4	-7,0	-1,8
Polonia	1,5	8,2	1,7	India	1,3	1,0	0,2
Ucrania	1,5	4,0	0,8	Países Bajos	1,3	5,9	1,3
Paraguay	1,4	21,0	3,7	Brasil	1,2	4,5	0,9
Venezuela	1,1	5,4	0,8	Mauritania	1,1	6,7	1,2

1.7. Destino a mercados locales de trabajo boyantes en empleo

Al tratarse de una inmigración dominada por los motivos laborales, no es de extrañar que buena parte de los inmigrantes llegados durante los últimos diez años hayan encontrado empleos en los mercados locales de trabajo de mayor expansión. Y estos han estado relacionados con las comarcas de especialización turística y de fuerte crecimiento del sector inmobiliario. Cabe añadir que estos mercados locales de trabajo no son los lugares de mayor asentamiento tradicional de la población residente en Canarias. En consecuencia, se trata de espacios en los que la oferta de trabajo se encontraba por debajo de la demanda, lo que desencadenó la correspondiente movilidad migratoria, siendo los inmigrantes extranjeros una parte amplia de estos flujos inducidos por el crecimiento económico local.

1.8. Vivienda en alquiler o casa en propiedad hipotecada

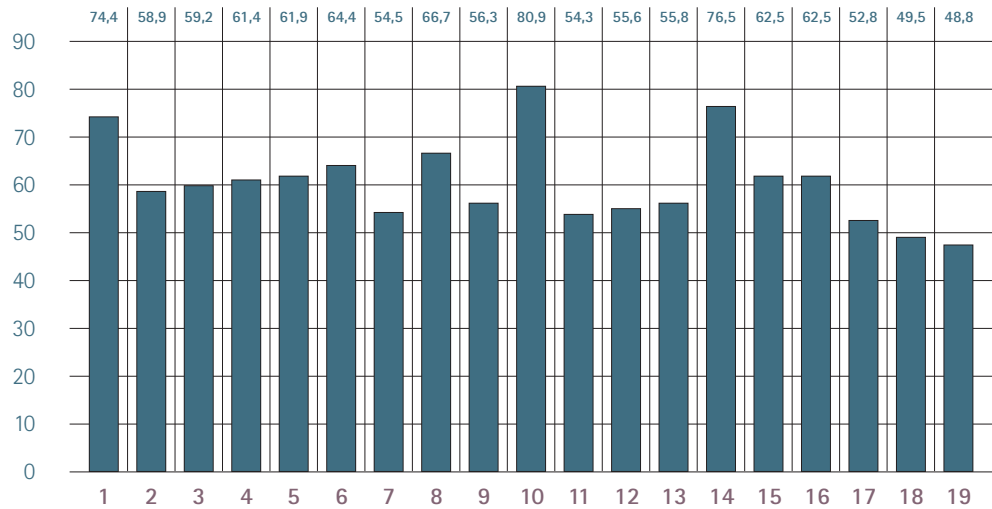
Dentro de estos mercados locales, el asentamiento residencial de la población inmigrante está condicionado por la oferta de vivienda y las posibilidades económicas que tienen los inmigrantes de alquilar o comprar. Mientras que los extranjeros comunitarios tienen, en términos medios, mayores niveles de poder adquisitivo y cuentan frecuentemente con una vivienda en propiedad, entre los inmigrantes no comunitarios es más elevado el porcentaje de viviendas alquiladas. Además, debido a su reciente llegada, los inmigrantes

que compraron viviendas en propiedad financiadas por hipotecas, tuvieron que incurrir en elevados niveles de endeudamiento familiar, debido a los altos precios de los inmuebles durante la fase expansiva de la economía española.

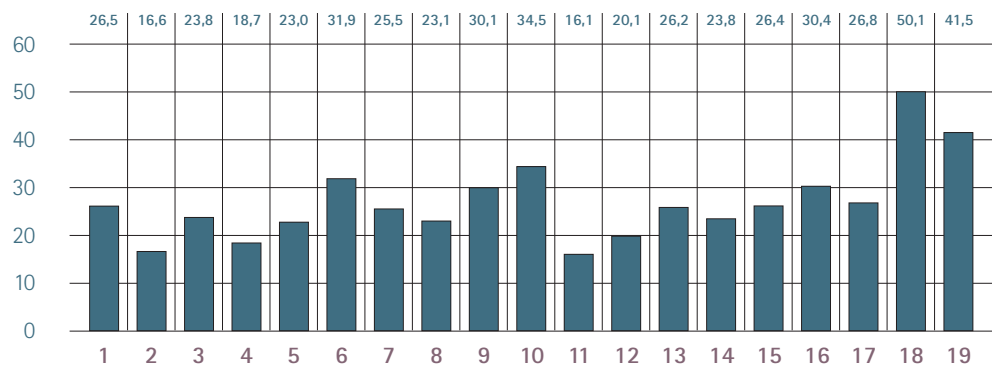
GRÁFICO 7
 Porcentaje de vivienda en propiedad entre los extranjeros según Comunidad Autónoma

Fuente: Ministerio de Vivienda

PORCENTAJE DE EXTRANJEROS DE LA U.E. QUE RESIDEN EN VIVIENDAS PRINCIPALES DE SU PROPIEDAD POR COMUNIDAD AUTÓNOMA



PORCENTAJE DE EXTRANJEROS DE PAÍSES DE ÁFRICA QUE RESIDEN EN VIVIENDAS PRINCIPALES DE SU PROPIEDAD POR COMUNIDAD AUTÓNOMA

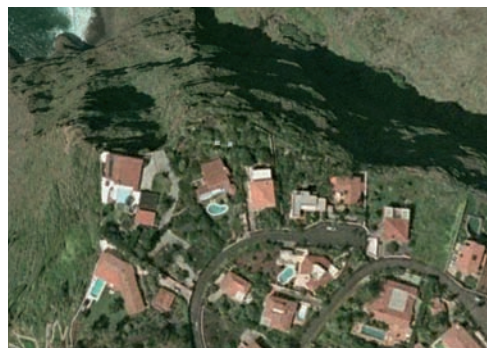


- | | | | |
|-------------|------------------------|----------------|---------------|
| 1 ANDALUCÍA | 6 CANTABRIA | 11 EXTREMADURA | 16 PAÍS VASCO |
| 2 ARAGÓN | 7 CASTILLA Y LEÓN | 12 GALICIA | 17 LA RIOJA |
| 3 ASTURIAS | 8 CASTILLA - LA MANCHA | 13 MADRID | 18 CEUTA |
| 4 BALEARES | 9 CATALUÑA | 14 MURCIA | 19 MELILLA |
| 5 CANARIAS | 10 C. VALENCIANA | 15 NAVARRA | |

1.9. Escasa formación de guetos

La estructura espacial del asentamiento residencial de la población inmigrante está condicionada por una combinación de varios factores: los mercados de trabajo determinan cuáles son las zonas de mayor atractivo laboral; las condiciones de accesibilidad inciden en el binomio lugar de residencia-lugar de trabajo; el mercado de vivienda se relaciona con la oferta de alojamiento, estratificada según precios y zonas residenciales; y el poder adquisitivo y las preferencias de los inmigrantes interactúan con todo lo anterior. Hasta la fecha, en Canarias no se observan los problemas de formación de guetos residenciales más allá de la estratificación económica y social ya preexistentes. Con ello no se quiere decir que no existan fuertes desigualdades entre clases sociales en el acceso a la vivienda y calidad de la misma. Sólo se apunta que estas desigualdades no se han agravado en el contexto de una mayor afluencia inmigratoria. Debemos añadir que la crisis económica, en caso de prolongarse, puede agravar las dificultades de pagar las hipotecas y los alquileres. Un mayor porcentaje de población en exclusión social también implicará un impacto diferencial de este empeoramiento en una parte de la población inmigrante.

Dos segmentos del mercado de vivienda: El Fraile y Jardín del Sol



1.10. Juventud y feminización

La inmigración en Canarias no tiene un elevado grado de juventud si la comparamos con otras regiones españolas. La razón principal reside en la población comunitaria de mayor edad que acude a Canarias por motivos de ocio. En cambio, en el segmento de la inmigración laboral no comunitaria, la juventud es la nota dominante si se compara la estructura por edad de los activos extranjeros con la de los nacionales residentes en Canarias. Al mismo tiempo, el grado de feminización de la inmigración extranjera en Canarias es relativamente elevado, debido especialmente a los orígenes americanos y europeos, mientras que en las procedencias africanas y asiáticas los índices de masculinidad son altos. Un alto grado de feminización no implica necesariamente un bajo potencial de reagrupaciones familiares, porque tanto hombres como mujeres pueden liderar proyectos migratorios independientes y luego proceder a la reagrupación de los familiares.

GRÁFICO 8
Estructura por edad de los inmigrantes procedentes de la Unión Europea y África (España, EVR 2009)

Fuente: INE

Unión Europea ■
África ■

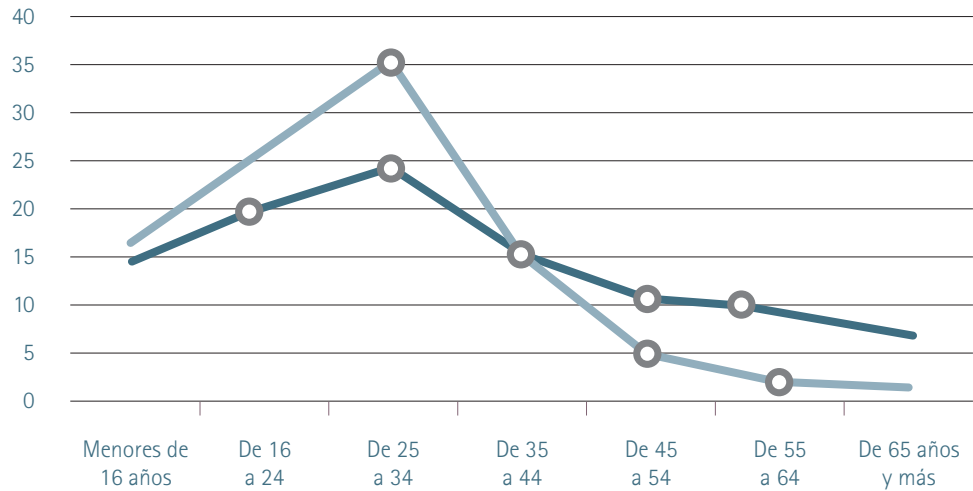
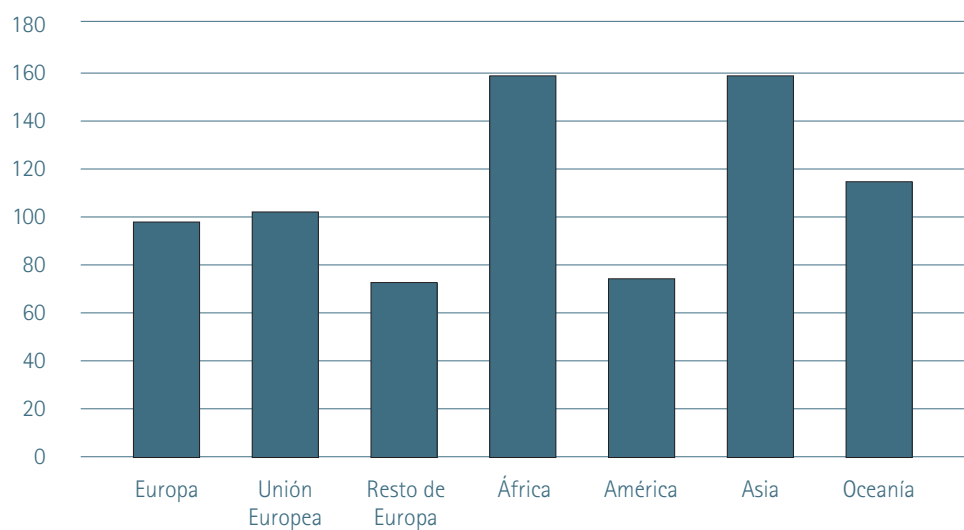


GRÁFICO 9
Índices de masculinidad entre los inmigrantes procedentes del extranjero según continentes de origen (España, EVR 2009)

Fuente: INE



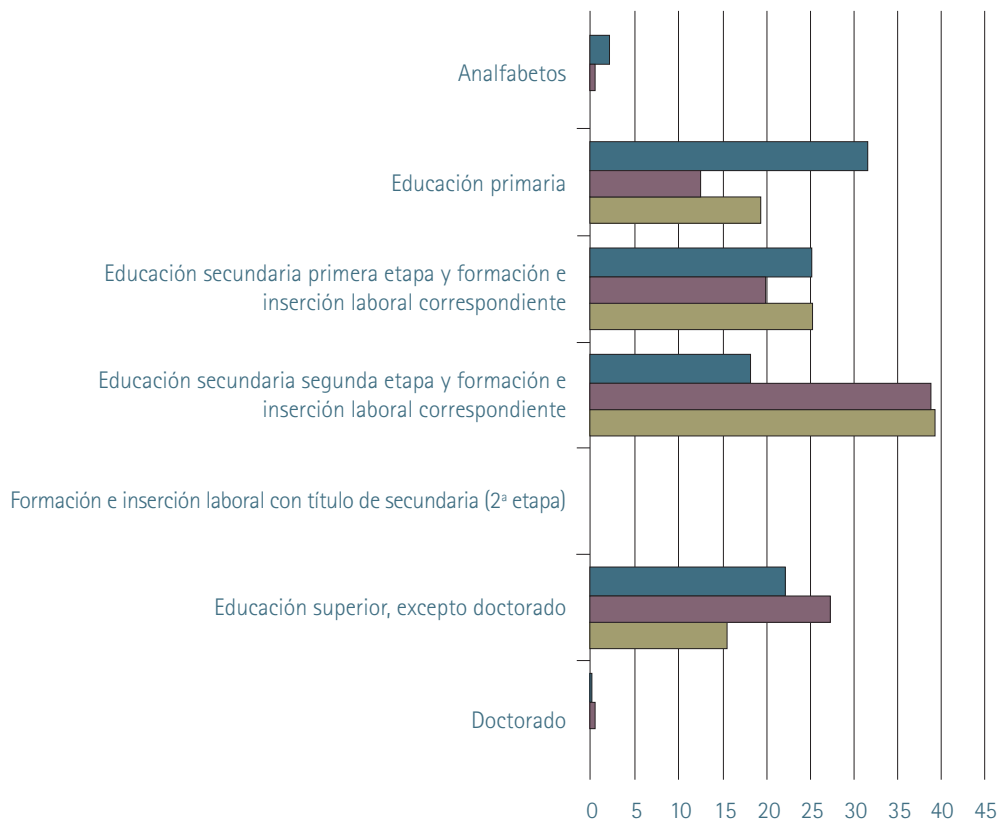
1.11. Niveles formativos y el reconocimiento de títulos

La información estadística sobre los niveles de cualificación de los inmigrantes es escasa, porque los detalles se encuentran en los Censos de Población y en el caso español el último censo ya es muy antiguo. La Encuesta de Población Activa contiene las variables nacionalidad y niveles de educación, pero no resulta factible cruzar ambas variables a escala regional. La comparación a escala nacional arroja una propensión a tener estudios secundarios o superiores relativamente elevada para los extranjeros. Ello es debido a una estructura por edad más joven que la de los nacionales. Si se quiere tener en cuenta la variable edad, se debe recurrir al Censo de Población de 2001. Sus resultados indican que en los grupos de edad de entre 25 y 39 años los niveles educativos de los extranjeros son más bajos que los de los nacionales.

GRÁFICO 10
Población de 16 y más años por nacionalidad y nivel de formación alcanzado (España, EPA TIV 2006)

Fuente: INE

Española ■
Extranjera: Unión Europea ■
Extranjera: América Latina ■



1.12. La inmigración irregular y las políticas de inmigración

La inmigración en España ha tenido un pronunciado componente de irregularidad; irregularidad que ha estado más vinculada a la permanencia sin permisos que al cruce indocumentado de las fronteras. Esta irregularidad constituye un fenómeno sistémico y sistemático que está estrechamente relacionado con el funcionamiento del mercado de trabajo español. Sin la amplitud de la economía sumergida, sin referencia a las oportunidades de conseguir trabajo sin los preceptivos permisos, no se puede explicar la dimensión irregular de la inmigración en España. El remedio principal contra este problema han sido las diferentes regularizaciones extraordinarias. Hasta la fecha, la temida irregularidad sobrevenida no ha crecido a pasos agigantados durante la crisis, también debido a los cambios en las condiciones de prolongación de los permisos de residencia.

ELPAIS.com > España

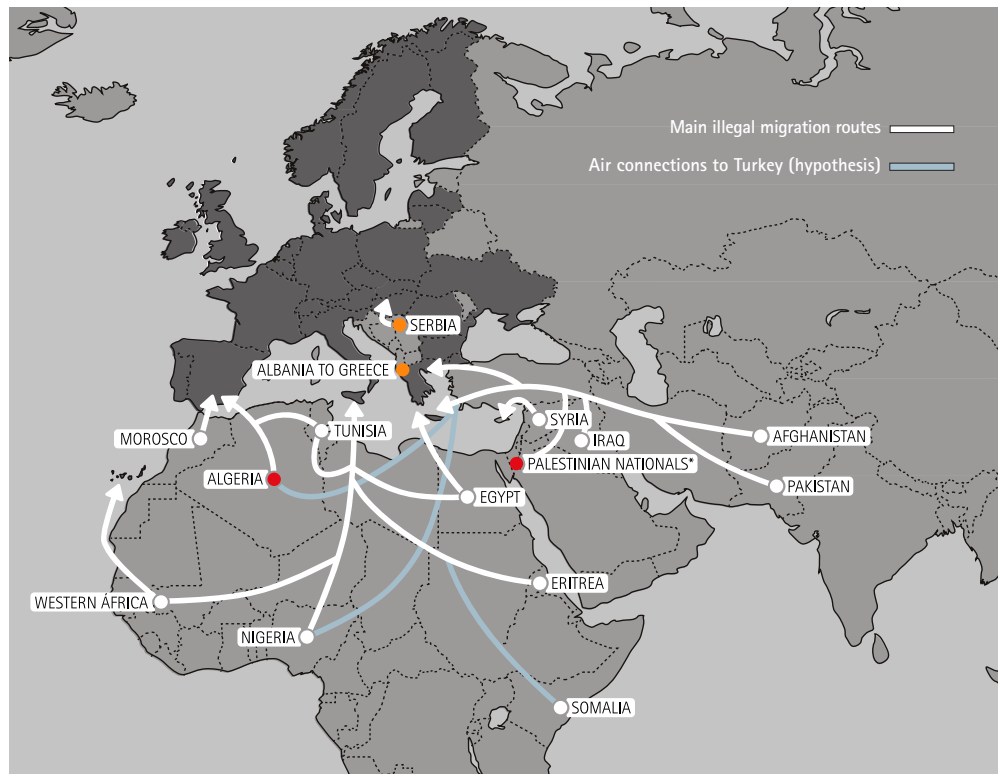
Los inmigrantes en paro podrán permanecer en España si su pareja está en situación regular

El Gobierno incluirá medidas en el reglamento de extranjería para evitar que los extranjeros en situación legal caigan en la irregularidad por la crisis

SUSANA PÉREZ DE PABLOS - Madrid - 10/10/2010

En el transcurso de la última década, Canarias experimentó su inserción en las rutas migratorias marítimas irregulares. Ya durante la segunda mitad de los años noventa del siglo XX empezaron a llegar esporádicamente pateras procedentes de Marruecos a las islas orientales; y posteriormente se intensificaron estas llegadas, también desde otros países del África occidental en cayucos. La denominada “crisis de los cayucos” de 2006 marca el momento de máxima intensidad en este proceso. Posteriormente, estas llegadas han ido decayendo progresivamente, debido a la combinación de un mayor esfuerzo de control, el empeoramiento de las oportunidades de empleo, las menores facilidades para salir de los países de origen y la reorientación parcial de las rutas migratorias mediante otros conductos.

GRAFICO 11
Rutas del cruce indocumentado hacia la UE en 2009
Fuente: FRONTEX



1.13. Reducción de entradas por la crisis, nivel moderado del retorno (selectivo)

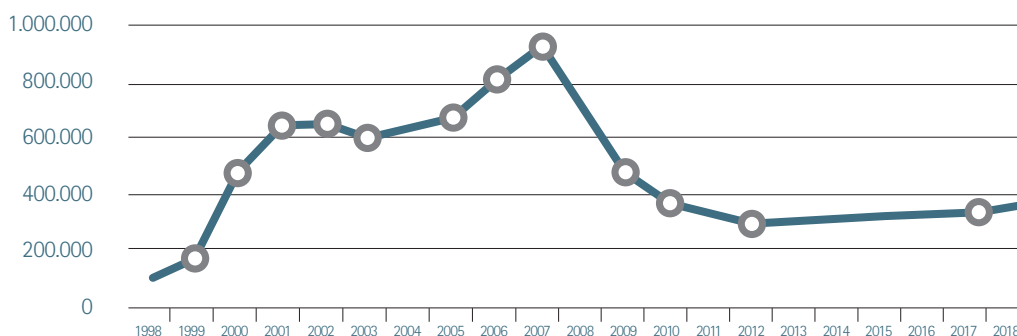
El fuerte impacto de la crisis en el mercado de trabajo español ha reducido drásticamente los saldos migratorios. Siendo los retornos relativamente moderados, este ajuste se está dando más por las menores entradas que por las mayores salidas. El mismo patrón se observa en Canarias. Las recientes proyecciones de población del INE para el periodo 2010 a 2020 reflejan una lenta

recuperación parcial de los saldos migratorios españoles. Al acertar estas proyecciones, el crecimiento poblacional de Canarias durante la próxima década será claramente inferior al experimentado durante la década que dejamos atrás. Los saldos migratorios seguirán siendo positivos, aumentará el peso de las reagrupaciones y de los demás motivos no laborales de la movilidad.

GRÁFICO 12
Proyección de los saldos migratorios de España

Fuente: INE

Immigrantes extranjeros ■



2. Factores explicativos

¿Por qué ha tenido Canarias esta elevada intensidad inmigratoria durante los últimos años? ¿Por qué vinieron extranjeros donde antes habían venido peninsulares? ¿Por qué hay tanta inmigración latinoamericana y sólo un porcentaje relativamente bajo de procedencias africanas? Contestar a estas preguntas supone adentrarse en la discusión del modelo migratorio español.

2.1. Los condicionantes económicos: el mercado de trabajo

No cabe duda de que la evolución económica incide en muchos aspectos de la inmigración. En el caso del mercado de trabajo, las oportunidades de empleo a las que pueden acceder los inmigrantes son un elemento fundamental para entender los efectos selectivos que ejerce este mercado sobre los flujos migratorios. La fuerte expansión de la creación de empleo en la economía canaria durante el período 1994 a 2007, la amplitud de la economía sumergida y la especialización en actividades de baja productividad, explican la composición de la inmigración y las características de la inserción laboral de los migrantes. El mercado de trabajo condiciona los ingresos y parte de la vulnerabilidad social de este colectivo. A su vez, la configuración institucional del mercado de trabajo español es de primordial relevancia en los resultados que los inmigrantes obtienen en el mismo. Los fenómenos de estratificación horizontal y vertical son parte inherente de la pronunciada dualidad en el mercado de trabajo y todo que lo se haga para reducir esta dualidad también contribuirá a mejorar las condiciones laborales de los inmigrantes. Este hecho debería tenerse en cuenta en los debates sobre las políticas de integración.

2.2. El asentamiento: el mercado de vivienda

En el caso del mercado de la vivienda se puede argumentar de forma similar. El mercado de vivienda español tiene un porcentaje de viviendas en alquiler de los más bajos en la comparación internacional. El escaso desarrollo del segmento de alquiler condiciona la movilidad y, a su vez, la elección de los lugares de asentamiento por parte de los inmigrantes. La inclinación por la vivienda en propiedad estimula la entrada de la población inmigrante en este segmento y el correspondiente endeudamiento familiar. En Canarias, el fuerte incremento de los precios de la vivienda refuerza este argumento. Cabe añadir que la política de vivienda condiciona los riesgos de hacinamiento y exclusión social. Canarias es una de las regiones españolas con menor desarrollo de la vivienda social, dentro de un Estado que por sí cuenta con una escasa oferta en este segmento. En este contexto, la actual crisis económica provoca elevados riesgos de impago de las deudas familiares y del abandono forzoso de las viviendas recién adquiridas. Los costes de esta situación para las políticas y los servicios sociales son obvios.

2.3. El diseño de la política española de inmigración

Los flujos migratorios internacionales no operan bajo condiciones de libre movilidad. En consecuencia, la regulación a través de las políticas de inmigración (y emigración) es un factor explicativo esencial si se quiere entender la magnitud, composición y los orígenes de la inmigración. España ha tenido una política de inmigración formalmente restrictiva y, durante algunos años, de hecho permisiva. Esta diferencia entre la restricción formal y la práctica permisiva contribuye a explicar el carácter masivo de las situaciones de irregularidad administrativa que ha afectado a gran parte de los inmigrantes no comunitarios. A su vez, esta permisividad no es independiente de la demanda de mano de obra en la economía informal. Ahora, en el contexto de crisis económica, esta brecha entre la práctica y el diseño formal se ha reducido y se pusieron en marcha programas de asistencia al retorno cuya acogida ha sido limitada hasta la fecha. España no ha desarrollado una política de inmigración claramente perfilada respecto de los atributos de cualificación y procedencia de los inmigrantes, al dejar esta selección en manos del mercado de trabajo (ocupaciones de difícil cobertura, contratación en origen). Cabe añadir que España es uno de los países desarrollados con menor número de solicitudes y resoluciones favorables de asilo.

2.4. La resiliencia de las redes migratorias

Una vez iniciados los flujos migratorios por motivos habitualmente económicos, estos frecuentemente adquieren después una mayor independencia de los motivos originarios. En ello inciden las redes migratorias que a su vez son redes sociales. Los migrantes conforman puentes de comunicación entre el

origen y el destino de su migración, densifican las interacciones sociales entre lugares que antes habían tenido menos contacto. Y en este proceso las redes migratorias también se convierten en recurso para adaptarse a nuevas situaciones como es, en la actualidad, la crisis económica internacional. Si partimos del concepto de ciclo migratorio, estas redes crecen en la medida en que madure el vínculo migratorio entre dos regiones; y con ellas otros motivos migratorios, como la reunificación familiar o los estudios, adquieren mayor peso que antes. El concepto de resiliencia de las redes migratorias hace referencia a la capacidad de ajustarse las estrategias familiares a entornos cambiantes a través del recurso de la movilidad y de la multilocalización de los miembros de la familia.

2.5. Alcance y limitaciones de la integración como proceso social

Por último, y relacionado con lo anterior, un contexto favorable a la integración forma parte del atractivo de un destino migratorio. La relativa facilidad y comodidad en el asentamiento inicial y los éxitos alcanzados durante los primeros años de permanencia se conocen a través de las redes migratorias. En cambio, destinos “duros”, por las razones que sean, serán “deflactados” por los migrantes potenciales, a pesar de las posiblemente mejores oportunidades laborales. En este sentido, para un migrante latinoamericano Canarias es seguramente un destino más “fácil” que los fiordos noruegos en invierno.

3. Implicaciones

La inmigración de los últimos diez años ha sido espectacular y constituye un laboratorio excelente para averiguar qué tienen de particulares los cambios rápidos, contundentes e inesperados. Destacaremos algunos de las implicaciones de esta situación.

3.1. No se trata de un proceso previsto y planificado

La inmigración masiva arranca sin que nadie la hubiese previsto o planificado. Este carácter sorpresivo condiciona una estrategia reactiva de la respuesta pública y privada, habitualmente a remolque de los acontecimientos. Ello no quiere decir que España se pueda o deba presentar como “víctima” de este proceso, porque los factores de atracción y la permisividad en la aplicación de unas políticas de inmigración, en principio y de iure, restrictivas, nos indican que España está en el origen de esta afluencia. ¿Por qué, si no, tienen otros países comunitarios, con menores niveles de desempleo, una afluencia inmigratoria mucho menor? Ir a remolque de los acontecimientos implica, a su vez, que las velocidades de ajuste de infraestructuras y servi-

cios deben acompañarse a la velocidad de crecimiento a escala local. Posibles demoras provocarán una mayor probabilidad de que la población general atribuya estos desajustes a la afluencia inmigratoria y no a la lentitud administrativa.

3.2. La posición económica de los inmigrantes es vulnerable

La inserción laboral de una amplia parte de la inmigración no comunitaria se ha articulado a través del segmento secundario del mercado de trabajo, con menores remuneraciones y mayor precariedad en el empleo. La actual crisis económica, con muy elevadas tasas de paro entre los inmigrantes, ha revelado las consecuencias negativas de este patrón de inserción. Pero la vulnerabilidad no es sólo laboral, porque también se extiende a otras dimensiones de la realidad social. De particular importancia ha sido el fenómeno de la irregularidad administrativa. Una persona sin permisos de residencia y trabajo se encuentra en una posición de desventaja ante otras que sí disponen de ellos. Mayores dificultades para mejorar el empleo, de acceder a vivienda social o algunos servicios públicos, son ejemplos de los efectos nocivos de la irregularidad en las condiciones de vida de las personas afectadas. Las actuales circunstancias de adversidad económica no hacen sino reforzar las implicaciones de esta vulnerabilidad y parece procedente que el Gobierno español haya tomado algunas medidas para reducir el riesgo de la denominada “irregularidad sobreenvenida”.

3.3. El carácter masivo genera dificultades de encaje

Sería un “buenismo” afirmar que da igual cuántas personas adicionales se incorporan a una población. La amplitud de esta afluencia sí tiene consecuencias, pero son habitualmente asumibles, especialmente si la planificación ha hecho sus deberes a través de la previsión y si se trata de lugares con un sector público potente. Al cambiar la situación de forma significativa en poco tiempo, la asimilación del nuevo panorama por parte de lo que algunos denominan “sociedad de acogida” tarda un tiempo para que ésta se sienta cómoda con la nueva situación. Lo que hace poco nos parecía novedoso y chocante, hoy ya nos parece normal y para las nuevas generaciones es lo único que ha habido siempre. Esto ocurre con casi todos los cambios, no sólo con la inmigración, pero parece que la inmigración genera mayores sensibilidades. A su vez, el fantasma de la xenofobia se vislumbra con mayor nitidez en contextos de adversidad económica. Es en periodos de crisis económica cuando el rédito electoral de los discursos xenófobos es mayor. Hasta la fecha, España no cuenta con un partido nacional de extrema derecha que haya alcanzado mayores cuotas en las elecciones, pero las cada vez más frecuentes incursiones en esta materia durante las campañas electorales nos indican que “hay tema”.

3.4. Cobertura universal no equivale a atención específica

España ofrece a toda la población empadronada en su territorio la cobertura universal en determinados servicios básicos, lo que constituye una excelente base para la integración social. También ofrece a los extranjeros residentes equidad de trato en el acceso a muchos otros servicios e infraestructuras. No obstante, creo que sus políticas específicas de integración son más endebles, lo que a su vez es concordante con un Estado de Bienestar relativamente infradotado si se le compara con los países nórdicos de la Unión Europea. La inmigración ya no es una novedad y por lo tanto el argumento de la premura ya no es aplicable. España sabe que es un país de inmigración y que seguirá siéndolo en el futuro. En consecuencia, convendría que el tema de la integración se tomara en serio y bajo la interpretación de que se trata de una inversión que puede ahorrar muchos costes en el futuro. El actual debate en Alemania sobre las dificultades de integración de una parte de la población inmigrante con un asentamiento ya prolongado en el tiempo, nos hace ver que estos costes pueden alcanzar niveles elevados y además fomentar el riesgo de actitudes xenófobas.

3.5. La crisis económica pone a prueba el modelo de integración

El presupuesto que dedica España a la integración de los inmigrantes experimentó un severo recorte del 50% en 2009. Ello ejemplifica que la crisis afecta claramente a la disponibilidad de los recursos públicos y que, con ello, se manifiestan las prioridades también en materia de políticas sociales. Al afectar esta crisis al colectivo de los inmigrantes con mayor severidad, no es de extrañar que los riesgos de exclusión social sean también mayores. Al mismo tiempo, los celos que sienten los nacionales más afectados por la crisis crecen, con las correspondientes demandas (y promesas electorales) de “los españoles primero” o “los canarios primero”. Un fenómeno que se repite en casi todos los momentos históricos y los lugares más diversos. Bajo condiciones de adversidad tendemos a “cerrar filas” y se queda fuera lo que nos parece distinto.

Perspectivas

A la vista del inventario anterior sobre el pasado reciente y la situación actual, en el siguiente paso se plantea la pregunta sobre las perspectivas para los próximos años. Se relacionará primero el cambio económico con el cambio migratorio a través del mercado de trabajo. Después se preguntará por las implicaciones de estas perspectivas de recuperación en los flujos migratorios y la composición de la población extranjera. Finalmente, se plantearán los retos en el largo plazo, más allá de la actual crisis económica.

4. Cambio económico y cambio migratorio

4.1 De la intensa creación de empleo a la intensa destrucción selectiva

La destrucción de empleo en España ha sido de especial virulencia. Después de haberse convertido en país líder en la creación de empleo, a partir de 2008 se convierte en el Estado europeo con mayor destrucción de puestos de trabajo. Canarias no ha sido ajena a esta tendencia y su incremento en la tasa de paro alcanza niveles superiores a la media española. La destrucción del empleo afectó especialmente a los sectores que más contribuyeron a la creación del mismo durante la fase anterior y, en consecuencia, los inmigrantes de llegada reciente están entre los más afectados (last hired, first fired). Por la misma lógica, son más los hombres extranjeros los afectados que las mujeres, porque su inserción laboral ha estado vinculado a sectores de mayor sensibilidad coyuntural (ej. construcción-hombres vs. servicios domésticos-mujeres).

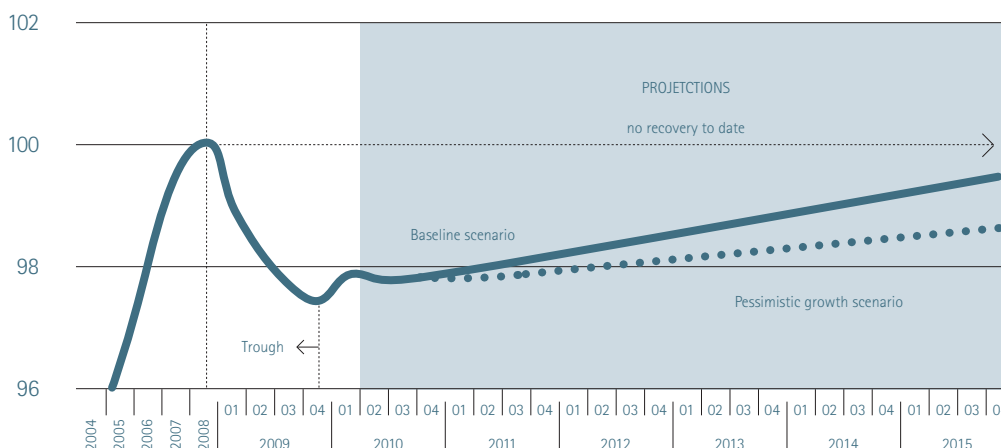
4.2. Perspectivas negativas en la creación de empleo para los próximos años

Las perspectivas de recuperación de los niveles anteriores de ocupación son pesimistas. Las estimaciones para el conjunto de países de alto grado de desarrollo indican que antes de 2015 no se recuperarán los niveles de ocupación del año 2008. Y es de esperar que en el caso español esta recuperación sea incluso más lenta. Ello dejará a España con un alto nivel de desempleo estruc-

tural, con todos los problemas que este desajuste conlleva: paro de larga duración, difícil reinserción para mayores, difícil inserción inicial para jóvenes, y altas tasas de paro en determinados colectivos, entre ellos los inmigrantes.

GRÁFICO 13
Perspectivas de empleo en países seleccionados de renta elevada, 2004-2015

Fuente: International Institute of Labour Studies, 2010, p. 16



4. 3. Riesgo creciente de exclusión y conflictividad social

A raíz del empeoramiento de las condiciones de vida de amplias capas de la población residente en España, los fenómenos de exclusión social se ampliarán, especialmente cuando se agote la cobertura de las prestaciones al desempleo. Muchas personas con escasos medios económicos, hacinamiento residencial y amplias diferencias culturales pueden crear un caldo de cultivo para una creciente conflictividad social; y en ésta los discursos xenófobos prosperan fácilmente. A veces escucho opiniones como “lo que está pasando en Francia, no pasará en España”. Veremos.

4.4. Necesidades de reorientación profesional y formación complementaria

Una parte de la oferta de trabajo tendrá que reorientarse en términos profesionales y ocupacionales. La formación es el promotor principal para estas reorientaciones. La actualización y ampliación de la formación de los trabajadores extranjeros es parte de este reto. Los nuevos empleos que generará la economía española durante los próximos años no volverán a ser de la construcción, ni tampoco de la agricultura. Será en los servicios, y en menor medida en la industria, donde se ubicarán estas nuevas oportunidades. En consecuencia, no es más formación en lo mismo, es más bien formación en algo distinto. Otro vehículo que suele arrancar con fuerza durante las crisis es el autoempleo, como estrategia de amortiguación de

las escasas oportunidades para encontrar empleo por cuenta ajena. Tanto para la formación como para el autoempleo muchos de los trabajadores extranjeros tienen, otras desventajas aparte, una fortaleza: están acostumbrados a “moverse” en el sentido amplio de la palabra. Es esta una visión optimista de lo que serán capaces de contribuir a la reducción de su propia tasa de paro.

4.5. Estrategias familiares de ajuste

La adversidad económica afecta al conjunto de la familia y ésta suele reaccionar de forma coordinada ante los desafíos. Las mujeres inmigrantes que vuelven al trabajo en los servicios domésticos al perder su marido el trabajo en la construcción, son un ejemplo. Otros ajustes inducidos son la reducción del consumo corriente, el cambio de la vivienda y la reducción de las remesas. En estas estrategias de ajuste ante la crisis, retomar la movilidad geográfica, es decir, migrar otra vez, no figura entre las reacciones iniciales. Al principio se opta habitualmente por aguantar en el mismo lugar y la migración reactiva sólo arranca cuando la estrategia de aguante ya no sea suficiente.

5. De los flujos

5.1. Impacto claro en las llegadas. Impacto moderado en las salidas

El impacto de la crisis en los saldos migratorios de España, y también de Canarias, es claro. Desde más de 35 mil inmigrantes netos procedentes del extranjero en 2007 a menos de la mitad en 2009. En esta reducción de los saldos ha incidido mucho más la reducción de las entradas que el aumento en las salidas. En otras palabras, esta reducción sólo se debe en menor medida a los retornos: dejan de venir, pero pocos de los que ya están se van.

5.2. Mayor movilidad inducida de los latinoamericanos

Esta propensión generalmente baja a la movilidad inducida es algo mayor en determinados colectivos. Un ejemplo a destacar son los migrantes de los países latinoamericanos. Si durante el período 2000 a 2007 su participación en la inmigración fue espectacular, a partir de 2008 son las nacionalidades que mayor sensibilidad coyuntural han mostrado en sus migraciones. En Canarias, todas las nacionalidades de amplia presencia y que experimentaron entre 2008 y 2009 una reducción en sus poblaciones empadronadas, son del continente americano: Bolivia -7%, Argentina -4,6%, Ecuador -3,4% y Colombia con -1,1%. En cambio, otros colectivos siguen registrando un crecimiento relativamente elevado: China, Rumania e Italia son ejemplos.

5.3. Movilidad interior inducida y trasvases intersectoriales

La crisis no sólo afecta a la movilidad exterior, también tiene implicaciones para la movilidad interior en territorio español. La movilidad migratoria interior de los extranjeros residentes en España cuadruplica la de los españoles, lo que significa que una parte importante del ajuste geográfico entre las regiones españolas se articula a través del movimiento de la población extranjera. Con frecuencia estos trasvases entre regiones, islas y comarcas conllevan al mismo tiempo movilidad intersectorial. Esta es especialmente pronunciada en los niveles bajos de cualificación. ¿Cuál es la posición de Canarias en esta matriz de regiones españolas? Los datos de la Estadística de Variaciones Residenciales 2009 nos indican que los saldos migratorios de las migraciones interiores de extranjeros son negativos, es decir, en 2009 se fueron más extranjeros de los que llegaron a las provincias canarias. A su vez, aproximadamente la mitad de estas migraciones interiores tienen lugar dentro de la misma provincia, siendo las salidas hacia otras provincias más numerosas en Las Palmas que en Santa Cruz de Tenerife.

TABLA 2
Emigraciones e inmigraciones interiores de extranjeros en las provincias canarias, 2009

Fuente: INE

PROVINCIAS	EMIGRACIONES INTERIORES DE EXTRANJEROS			INMIGRACIONES INTERIORES DE EXTRANJEROS			Saldos
	Total	A la misma provincia	A otras provincias	Total	De la misma provincia	De otras provincias	
Las Palmas	11.138	5.688	5.450	9.537	5.688	3.849	-1.601
Sta. Cruz de Tenerife	10.559	6.680	3.879	9.501	6.680	2.821	-1.058

5.4. Creciente peso de las reagrupaciones. Escaso peso del asilo

En un contexto de escasas oportunidades para encontrar empleo y después de haber experimentado la afluencia masiva de “primeras llegadas”, no es de extrañar que estos años de crisis económica se vean acompañados por una evolución alcista de las reagrupaciones familiares, ya que éstas tienen motivos no laborales y son, además, uno de los pocos canales de inmigración regular en los que interesados en venir encuentran todavía posibilidades. En cambio, España sigue siendo un país con un muy reducido peso de las peticiones y concesiones de asilo, aunque las tasas de crecimiento de las peticiones en los últimos años han sido elevadas.

5.5. Tímida acogida de planes de fomento del retorno

El Gobierno español adoptó medidas de fomento y acompañamiento de las migraciones de retorno. La acogida que han tenido estas iniciativas entre los retornados potenciales ha sido muy limitada (apenas unos miles) y se

ha quedado muy por debajo de los objetivos en su día anunciados por el ejecutivo. Pero esta escasa utilización de estos estímulos, limitados a su vez a determinados grupos, no implica necesariamente que la emigración de extranjeros que salen de España sea tan reducida. Primero, porque salir de España no significa automáticamente volver al país de origen. La participación de otros nuevos destinos puede ser sustancial. Segundo, porque puede darse un retorno silencioso que es difícil detectar con las estadísticas disponibles. En la EVR de 2009, la emigración de extranjeros al extranjero se cifró en 288 mil personas para el conjunto de España, de los cuales apenas 6 mil (el 2%) salieron de Canarias. Estas cifras son una clara subestimación, al no tener el registro padronal una amplia cobertura en las bajas de personas que se dirigen al extranjero.

5.6. Perspectiva: recuperación parcial de los saldos en el medio plazo

Las perspectivas de evolución de los saldos migratorios durante los próximos años se resumen en la expresión de recuperación moderada. No volveremos a ver pronto la tan elevada intensidad inmigratoria de los años 2005 a 2007. Una vez que las perspectivas de empleo mejoren, primero tocará la reducción de los niveles de paro a cifras inferiores al 15% y luego puede haber de nuevo cierto atractivo para la inmigración laboral. Mientras tanto, las entradas estarán, al menos en términos de motivos formales, dominadas por motivos no laborales. En el caso canario, ello implica reagrupaciones familiares e inmigración de comunitarios.

5.7. Canarias en las rutas marítimas de la migración irregular

Es una incógnita si las rutas marítimas del África Occidental hacia Canarias se reactivarán o no y, en caso afirmativo, cuál será la intensidad que pueda alcanzar este fenómeno. Entre los que opinan públicamente sobre esta cuestión se detectan dos posiciones básicas. La primera entiende que la nueva situación es fruto principalmente de la menor permeabilidad relativa de esta parte de la frontera, fruto de un mayor control y mayor colaboración con los países de origen, y que, en consecuencia, la nueva situación va a permanecer mientras la permeabilidad sea baja en términos comparativos. La segunda atribuye el peso principal a los factores push/pull en origen y destino, es decir, cuando se reactive la demanda de trabajo en la Unión Europea, particularmente en el Sur de Europa, y cuando la capacidad de retención de las economías de origen se reduzca (ej. cosechas agrarias), entonces también se reactivará esta ruta.

6. De los stocks

6.1. Ralentización del crecimiento de la población extranjera

La crisis está provocando una progresiva ralentización del crecimiento de la población extranjera y, además, la tendencia a la adquisición de la nacionalidad española también contribuye a este estancamiento de la población extranjera. En este sentido, no parece muy descabellado pensar que ésta incluso se pueda reducir moderadamente durante los próximos años. Con la reducción de las entradas también se reducirán, poco a poco, los índices de juventud de esta población. A su vez, en el caso de Canarias, la afluencia de la inmigración comunitaria por motivos de ocio, que ocupará una creciente proporción de la inmigración restante, contribuirá a reforzar esta tendencia a un nivel de juventud en retroceso.

6.2. Creciente nacionalización (españoles con historia migratoria)

Casi la totalidad de las estadísticas oficiales españolas que tienen alguna referencia a la inmigración se articulan a través de la variable nacionalidad y no en función del historial migratorio de las personas. En el futuro, el porcentaje de inmigrantes que sean españoles, al haber obtenido esta nacionalidad a lo largo de su estancia en España, crecerá sustancialmente. Sería deseable contar con cobertura estadística también de este colectivo, porque el estudio longitudinal de las migraciones requiere información de la que actualmente no disponemos. Un ejemplo a destacar son las llamadas segundas generaciones, que tendrán una amplia representación en la España del futuro.

6.3. Continuidad de la afluencia comunitaria por motivos no laborales

La inmigración de personas mayores de origen comunitario que eligen Canarias como lugar de residencia por motivos de ocio tiene una menor sensibilidad coyuntural que la inmigración laboral. En consecuencia, y particularmente si las economías de origen de estos migrantes ya experimentan una considerable mejora, en los próximos años la inmigración en Canarias tendrá un porcentaje creciente de este tipo de flujos. Además, la apertura de los países del Este europeo ha añadido más población migratoria potencial en este segmento. Al consolidarse el turismo que vincula estos países con Canarias, se verá también una ampliación de las migraciones motivadas por el uso residencial de Canarias. En consecuencia, no parece probable que el crecimiento de las segundas residencias en manos de extranjeros se vaya a detener durante mucho tiempo.

6.4. Etno-estratificación también durante la crisis

Lo que se conoce por etno-estratificación resume, bajo un concepto debatable, la heterogeneidad sistemática de la inmigración en materia de inser-

ción laboral y social. Los resultados laborales de los inmigrantes durante la crisis nos están indicando que son los colectivos que durante el crecimiento anterior ya habían obtenido peores resultados los que se ven más castigado también durante la crisis. El ejemplo más destacado es la población de origen africano. Si algunos esperaban que fueran éstas las personas que iban a desplegar una mayor propensión al retorno, no vieron confirmada esta hipótesis. En cambio, son las procedencias de un éxito laboral relativamente mejor en la fase anterior las que están desarrollando una mayor movilidad reactiva. En consecuencia, España en general, y Canarias en particular, corren el peligro de una ampliación y sedimentación de los problemas de exclusión social. Es probable que los discursos xenófobos se ceban preferentemente con este tipo de colectivos y que la religión se vea mezclada con la pobreza. La campaña electoral en Cataluña ha sido un buen ejemplo.

6.5. Irregularidad: la economía sumergida y la irregularidad sobrevenida

¿Ha traído la crisis económica mucha irregularidad sobrevenida? Hasta la fecha no y los recientes cambios legales en esta materia contribuyen positivamente a que este temido fenómeno tenga un alcance cuantitativo menor del esperado. No obstante, no por ello se debe pensar que la crisis no nos trae más problemas añadidos en materia de irregularidad, si ésta la interpretamos desde una perspectiva más amplia.

La crisis está impulsando el crecimiento de la economía sumergida. Con el fin de mantener unos ingresos mínimos y compensar la reducción de las rentas obtenidas en el mercado formal, una parte de la mano de obra amplía sus actividades informales. Pensemos, como ejemplo, en el potencial productivo que se había acumulado en la construcción. Otro de los efectos probables de la nueva situación es una mayor competencia en determinados segmentos del mercado de trabajo. La sobreoferta de mano de obra implica en algunos casos, no en todos, reducciones salariales y parte de la población inmigrante se había vista insertada preferentemente en este tipo de actividades.

7. Las perspectivas del largo plazo

7.1. Volverá la demanda de trabajadores inmigrantes

Las perspectivas del largo plazo son bastante diferentes a las actuales del corto plazo. Todo lo anterior es probablemente válido para una amplia parte de la década que ahora iniciamos, pero muy distintas son las tendencias estructurales. Éstas apuntan hacia un déficit demográfico sustancial en una Unión Europea de altos niveles de envejecimiento y creciente demanda de mano de obra cualificada.

En consecuencia, el futuro de la inmigración en la UE, y particularmente la relacionada con las políticas activas de inmigración (tarjeta azul), tendrá un componente mayor de trabajadores del segmento primario, con mejores contratos y salarios. No obstante, en paralelo seguirá existiendo la demanda de mano de obra barata y de baja cualificación en determinados servicios de escasos avances de la productividad. Ejemplos a destacar son los servicios domésticos y la hostelería. En la economía canaria, este tipo de actividades tienen un amplio desarrollo y seguirán teniéndolo en el futuro, mientras que el crecimiento de servicios y manufacturas de elevada productividad tienen menores posibilidades de desarrollo.

7.2. El destino de las segundas y terceras generaciones

Hasta la fecha España no ha tenido muchas oportunidades para incurrir en graves problemas de marginación estructural consolidada de los inmigrantes, como ocurre en otros países como Francia y Alemania. En estos países el asentamiento de población extranjera tiene mayor recorrido temporal y en España simplemente no ha pasado todavía el tiempo suficiente como para afirmar que no tendrá el mismo tipo de dificultades durante los próximos decenios. Evitarlas es cuestión de un esfuerzo de integración, esfuerzo que debe partir de ambas partes y que no sólo tiene su parte pública a través de las políticas de integración. Creo que sería un grave error, no sólo conceptual, sino también político, que dejáramos esta tarea exclusivamente en manos de la administración pública, con el encargo de “intégrenos”. Con ello no se quiere decir, ni mucho menos, que una potente política de integración no sea necesaria. Pero no será suficiente.

7.3. El peligro de las trampas de precariedad

No será suficiente, porque inciden en estos procesos muchos otros elementos y me gustaría destacar algunos bajo el lema de las “trampas de precariedad”. Muchos inmigrantes, y también muchos españoles, se ven abocados a operar en unos mercados cuya regulación ha producido amplios fenómenos de segmentación. Un buen ejemplo es la precariedad y temporalidad en el empleo. Aunque hagamos una buena política de integración, si no modificamos las reglas generales del juego, estas políticas serán solamente compensatorias. Podrán amortiguar una parte de estas trampas estructurales de precariedad, pero no las podrán eliminar. En consecuencia, las reformas estructurales, de las que tanto se habla últimamente en España, son un elemento crítico y se debe reflexionar sobre cómo afectarán a la población inmigrante.

7.4. Un modelo de integración por definir

Convendría, aprovechando el impasse dictado por la crisis económica, que España diseñara, debatiera y fijara una política de inmigración y de integra-

ción clara. La brecha entre una política formalmente restrictiva en los flujos de entrada y una praxis claramente permisiva se debería cerrar. No es malo definir con claridad cuál es la inmigración que España quiere. A su vez, en materia de integración, el debate todavía incipiente sobre estas políticas no cuenta con las referencias y orientaciones suficientes. Mucho se ha hablado del modelo francés, alemán, inglés, etc. ¿Cuál es el modelo español?

Conclusiones

El resumen sucinto de la trayectoria reciente del proceso inmigratorio en Canarias y la reflexión sobre sus perspectivas de desarrollo en el futuro próximo, conduce a las siguientes conclusiones.

Canarias ha participado en el boom inmigratorio español del último período de crecimiento económico. Muchos de los atributos de su patrón inmigratorio son similares a las tendencias generales en el conjunto de España.

Las particularidades de Canarias como destino migratorio se relacionan con sus redes migratorias históricas (Venezuela, Cuba), su especialización económica (turismo europeo) y su posición geoestratégica (rutas migratorias).

La crisis está frenando la inmigración en la vertiente de las entradas por motivos laborales en el segmento no comunitario, mientras que la movilidad inducida hacia otros países, incluyendo el retorno, sigue siendo débil y selectiva (Latinoamérica). El impacto diferencial de la crisis en Canarias, con tasas de paro sustancialmente superiores a la media española, refuerza este argumento.

La inmigración por motivos residenciales (europeos), las reagrupaciones y nuevos orígenes migratorios (Este europeo, Asia) contribuirán a un saldo migratorio positivo pero de menor magnitud. No se volverán a alcanzar intensidades inmigratorias tan elevadas como en los años 2004 a 2007 en la próxima década.

El futuro de Canarias como lugar de tránsito en las rutas marítimas de la migración irregular es una incógnita. En principio, su carácter insular-alejado le resta atractivo como lugar de paso, pero su papel se tiene que evaluar en el contexto de la permeabilidad relativa que tiene en comparación con otras rutas.

Con todo, los procesos migratorios acontecidos en Canarias durante el último decenio nos demuestran que no se trata sólo de simples movimientos lineales de salida y llegada. Estos movimientos son parte de un complejo proceso social que interrelaciona orígenes y destinos a través de las redes y estrategias sociales de los migrantes. En este sentido, Canarias es hoy un lugar más conectado con el resto del mundo y esta conectividad genera nuevas oportunidades transnacionales.

NOTA CURRICULAR:

DIRK GODENAU es Profesor Titular del Departamento de Economía Aplicada en la Universidad de La Laguna. Dentro del campo de investigación de la demografía y el mercado de trabajo, ha realizado varios estudios sobre los Mercados Locales de Trabajo en Canarias, con especial énfasis en las interrelaciones entre la movilidad diaria y las migraciones en contextos de insularidad. Como director científico del **Observatorio de la Inmigración de Tenerife (OBITen)** ha coordinado sendas investigaciones interdisciplinares sobre La inmigración irregular en Tenerife y Las actividades transnacionales de los migrantes marroquíes en Canarias. En la actualidad está participando, junto a otros investigadores de OBITen, en el proyecto internacional Treatment of third-country nationals at the EU's external borders, liderado por el International Centre for Migration Policy Development de Viena.



ULL | Universidad
de La Laguna

